



**GRADIVO ZA PRIDOBITEV SOGLASJA VLADE RS ZA NAČRTOVANJE
PROSTORSKE UREDITVE LOKALNEGA POMENA NA OBMOČJU
DRŽAVNEGA PROSTORSKEGA NAČRTA ZA OBMOČJE
HIDROELEKTRARNE BLANCA**

**OBČINSKI PODROBNI PROSTORSKI NAČRT
SREDNJA ŠOLA SEVNICA**

**APRIL 2023
DOPOLNITEV: AVGUST 2023**

KAZALO

1. UVODNA OBRAZLOŽITEV	3
1.1 PREDSTAVITEV INVESTICIJSKE NAMERE	3
1.2 NAMEN IN POTREBA PO PRIPRAVI OBČINSKEGA PODROBNEGA PROSTORSKEGA NAČRTA (OPPN)	3
2. POSTOPEK PRIPRAVE OPPN.....	5
3. OBRAZLOŽITEV NAČRTOVANIH UREDITEV.....	6
4. OPREDELITEV OBMOČJA POSEGA V DLN GLEDE NA TRENUTNO STANJE ZEMLJIŠKEGA KATASTRA	7
5. OPREDELITEV OBMOČJA POSEGA V DLN ZA HE BLANCA GLEDE NA STANJE ZEMLJIŠKEGA KATASTRA V ČASU SPREJEMA DLN.....	9
6. LASTNIŠKO STANJE ZEMLJIŠČ ZA IZVEDBO PROJEKTA S POJASNILI GLEDE OBVEZNOSTI ZA DRŽAVNI PRORAČUN REPUBLIKE SLOVENIJE	11
7. PRILOGE	13

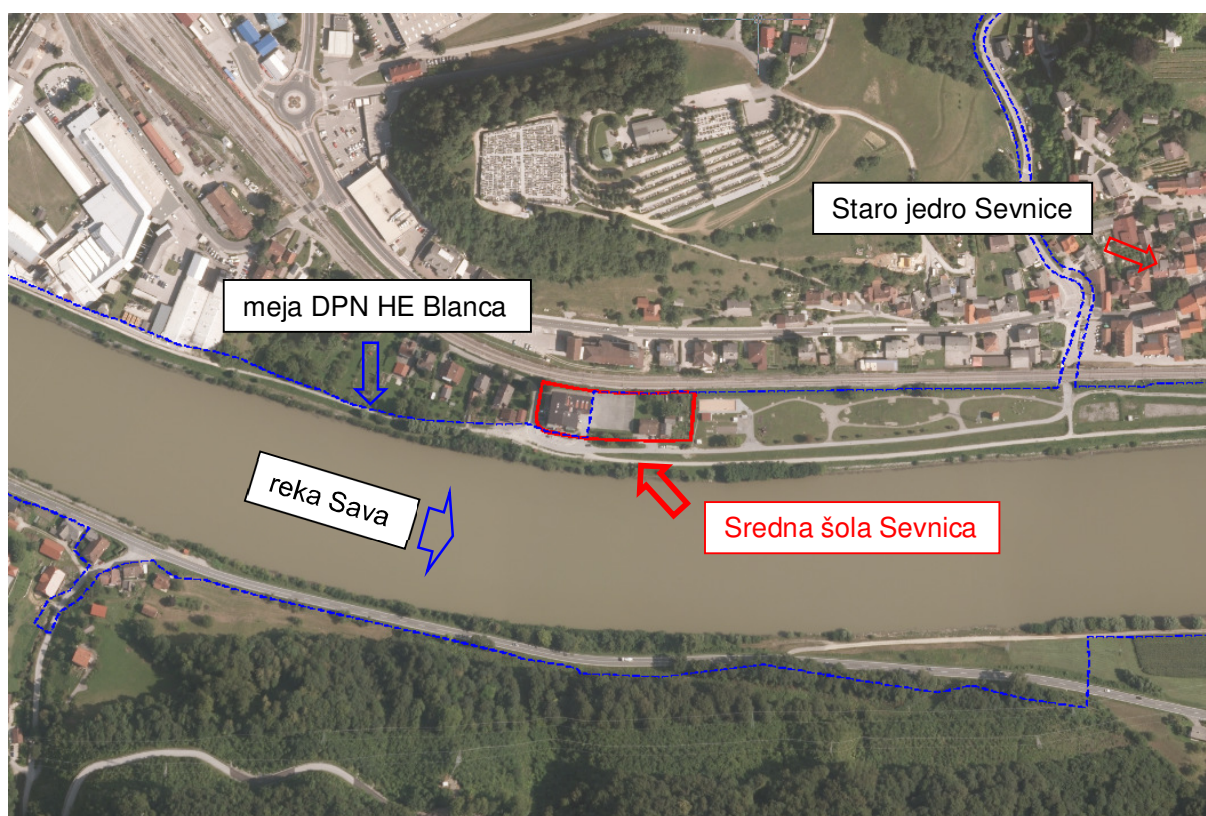
Legenda kratic:

- CPVO: celovita presoja vplivov na okolje
- DLN: državni lokacijski načrt
- HE: hidroelektrarna
- HESS: Hidroelektrarne na Spodnji Savi, d.o.o.
- OPPN: občinski podrobní prostorski načrt
- ZUreP-3: Zakon o urejanju prostora (Uradni list RS, št. 199/21 in 18/23 – ZDU-10)

1. UVODNA OBRAZLOŽITEV

1.1 PREDSTAVITEV INVESTICIJSKE NAMERE

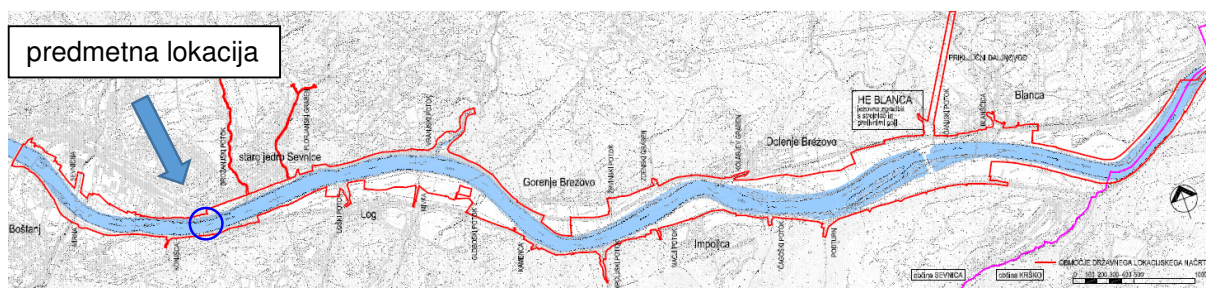
Srednja šola Sevnica je del izobraževalnega zavoda Šolski center Krško - Sevnica in je del bogate tradicije strokovnega šolstva v kraju in širši regiji. Z razvojem strokovnih izobraževalnih programov in povečanja vpisa dijakov je šola presegla prostorske zmogljivosti. Zavod želi na obstoječi lokaciji Srednje šole Sevnica izvesti rekonstrukcijo obstoječe stavbe in dozidavo le-te z namenom zagotoviti delavnice za izvajanje praktičnega dela pouka mizar ter dodatne specialne strokovne in predmetne učilnice za oba strokovna modula, ki se izvajata (mizar in frizer). Poleg navedenih posegov je načrtovana tudi izgradnja novih zunanjih športnih površin (športno igrišče) ter ureditev okolice objekta.



Slika 1: prikaz območja Srednje šole Sevnica na širšem območju (vir: lastni)

1.2 NAMEN IN POTREBA PO PRIPRAVI OBČINSKEGA PODROBNEGA PROSTORSKEGA NAČRTA (OPPN)

Vzhodno od obstoječe stavbe Srednje šole Sevnica, kjer je načrtovana dozidava ter ureditev zunanjih športnih površin, je v veljavi **Državni lokacijski načrt (v nadaljevanju DLN) za hidroelektrarno Blanca**. V Uredbi o DLN za območje HE Blanca (Uradni list RS, št. 61/05 in 101/05) ni neposredne podlage za umestitev nove dozidave srednje šole v prostor, saj v času priprave DLN ni bila podana pobuda ter znan investitor za gradnjo, zato dozidava šole ni opredeljena kot ena izmed ureditev na območju DLN. Za umestitev nove srednje šole z zunanjimi površinami v prostor, je torej treba pripraviti nov prostorski izvedbeni akt.



Slika 2: shematski prikaz območja DLN HE Blanca (vir: Državni lokacijski načrt za hidroelektrarno Blanca, izdelala Savaprojekt, d. d. in Acer, d. o. o., junij 2005).

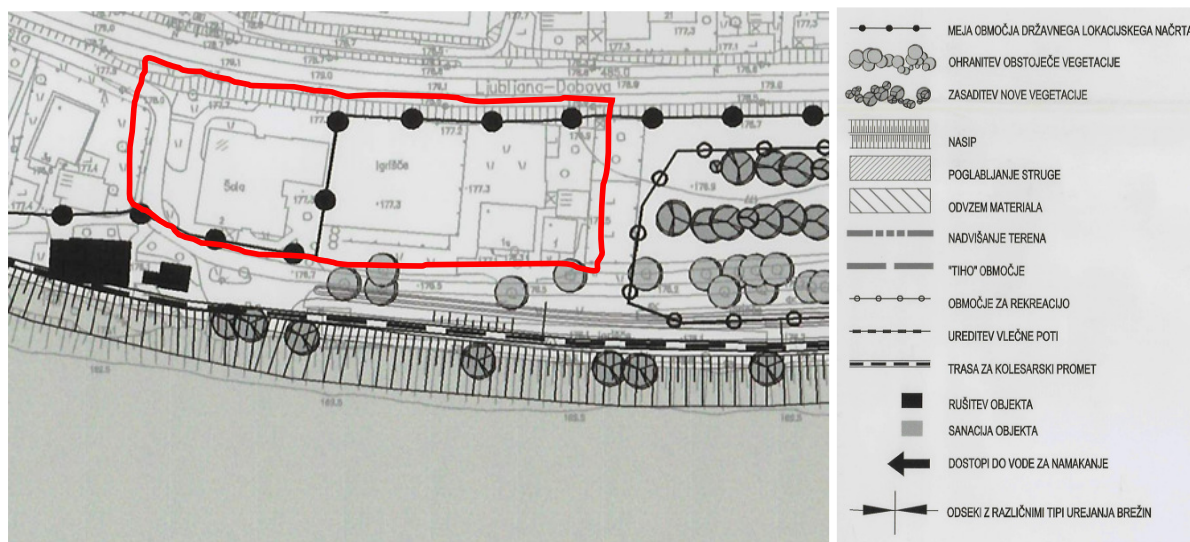
Postopek priprave občinskega podrobnega prostorskega načrta (v nadaljevanju OPPN) se vodi na podlagi Zakon o urejanju prostora – ZureP-3 (Uradni list RS, št. 199/21 in 18/23 – ZDU-10).

Po ZUreP-3 se gradnja šole uvršča med ureditve lokalnega pomena, za načrtovanje katere je pristojna občina.

ZUreP-3 v 89. členu določa, da na območju DPN občina lahko načrtuje ureditve lokalnega pomena, če s tem soglašata vlada in nista onemogočeni izvedba in uporaba prostorskih ureditev, načrtovanih z DLN.

Na predmetni lokaciji in v njeni neposredni okolici so že izvedeni vsi posegi načrtovani z DLN za HE Blanca (visokovodni nasipi, rušitve objektov, ureditev športno rekreacijskega območja, prestavitve gospodarske javne infrastrukture, ipd.). Z izgradnjo dozidave z obstoječi stavbi Srednje šole Sevnica in ureditvijo zunanjih športnih površin in okolice objekta ne bo onemogočeno vzdrževanje izvedenih ureditev z DLN za HE Blanca.

Z namenom umestitve srednje šole z pripadajočimi zunanjimi športnimi površinami je torej, v skladu z 89. členom ZUreP-3, podana pobuda za načrtovanje na območju DLN za HE Blanca in pripravljeno gradivo za pridobitev soglasja vlade.



Slika 3: izsek iz ureditvene situacije DLN za HE Blanca z označenim območjem OPPN (vir: DLN za HE Blanca, izdelala Savaprojekt, d. d. in Acer, d. o. o., junij 2005).

2. POSTOPEK PRIPRAVE OPPN

Postopek priprave OPPN poteka po Zakonu o urejanju prostora – ZUreP-3 (Uradni list RS, št. 199/21 in 18/23 – ZDU-1O).

Na podlagi Povabila za oddajo ponudbe št. 430-110/2023/1 z dne 14.3.2023 je Ministrstvo za vzgojo in izobraževanje izbralo izdelovalca podrobnega prostorskega načrta. Projektna naloga je določila, da se projekt izvede v treh fazah in sicer:

I. faza: pridobivanje soglasja Vlade RS za poseg v območje DPA;

II. faza: priprava strokovnih podlag in

III. faza: priprava OPPN.

Po pridobitvi soglasja Vlade RS za poseg na območje DLN HE Blanca bodo sledile naslednje faze:

- izdelava gradiva za ZRSVN in pridobitev njihovega mnenja glede CPVO;
- pridobitev konkretnih smernic od nosilcev urejanja prostora,
- priprava strokovnih podlag,
- izdelava sklepa in pridobitev ID številke prostorskega akta,
- izdelava osnutka OPPN,
- pridobitev prvih mnenj nosilcev urejanja prostora,
- izdelava dopolnjenega osnutka OPPN (na podlagi pridobljenih mnenj nosilcev urejanja prostora),
- 30-dnevna javna razgrnitev z javno obravnavo,
- prva obravnava OPPN na Občinskem svetu Občine Sevnica in sprejem stališč do pripomb in predlogov javnosti – v kolikor bo potrebno zavzeti stališča do pripomb z javne razgrnitve, sicer se postopek nadaljuje z naslednjo fazo,
- izdelava predloga OPPN,
- pridobitev (drugih) mnenj pristojnih nosilcev urejanja prostora,
- izdelava usklajenega predloga OPPN,
- obravnava in sprejem OPPN na Občinskem svetu Občine Sevnica.

V skladu z 89. členom ZUreP-3 se v postopku priprave OPPN pridobi soglasje Vlade RS za načrtovanje prostorske ureditve lokalnega pomena na območju DLN. Na območju načrtovanega OPPN ni določenega upravljavca zemljišč, zato je h gradivu za pridobitev soglasja Vlade RS, priloženo soglasje pobudnika (investitorja) DLN za HE Blanca in sicer Ministrstva za okolje, podnebje in energijo, Direktorat za energijo, Langusova ulica 4, 1535 Ljubljana (v času sprejema DLN je to bilo Ministrstvo za okolje in prostor, Direktorat za energijo, Dunajska 48, Ljubljana).

3. OBRAZLOŽITEV NAČRTOVANIH UREDITEV

Predmet načrtovanja, namen prostorske ureditve in njena začasnost

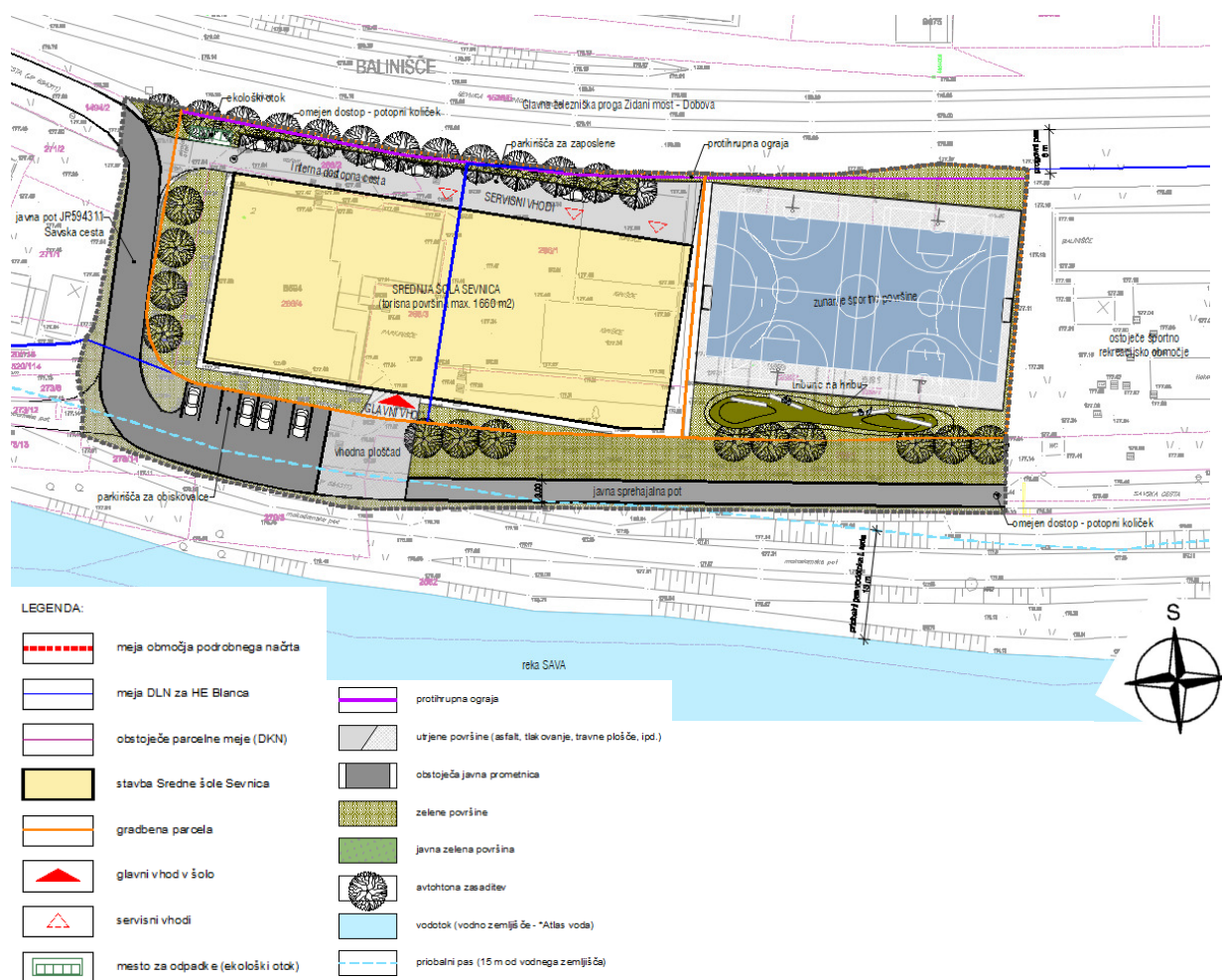
Predmet načrtovanja je dozidava obstoječe stavbe Srednje šole Sevnica ter ureditev zunanjih površin stavbe ter zunanjega športnega igrišča. Dozidava je načrtovana vzhodno od obstoječe stavbe. Športno igrišče pa vzhodno od dozidave.

Med obstoječo stavbo in železniško progo se uredi interna dostopna cesta na gospodarsko dvorišče ter do zunanjih športnih površin, uredijo se parkirišča za zaposlene ter nov ekološki otok. Med obstoječo stavbo ter visokovodnim nasipom hidroelektrarne Blanca se uredi glavni vhod v stavbo z vstopno ploščadjo, parkirišča za obiskovalce ter navezava na obstoječo sprehajalno pot vzdolž nasipa. Vzhodno od obstoječe stavbe se izvede dozidava ter uredijo zunanje športne površine. Pred pričetkom gradnje športnega igrišča je potrebna rušitev obstoječih stanovanjskih in pomožnih stavb.

Med železniško progo in interno dostopno cesto je možna izvedba protihrupne ograje.

Na streho šole se lahko namesti fotonapetostna elektrarna.

Območje je že opremljeno s komunalno oskrbo (elektrika, vodovod, kanalizacija, plinovod).



Slika 4: Načrtovane ureditve v okviru OPPN

4. OPREDELITEV OBMOČJA POSEGA V DLN GLEDE NA TRENUTNO STANJE ZEMLJIŠKEGA KATASTRA

Območje obravnave se nahaja na levem bregu pretočne akumulacije HE Blanca, natančneje na območju, kjer po Državnem lokacijskem načrtu za HE Blanca niso načrtovane stalne ureditve ampak le izvedba infrastrukturnih ureditev. Območje se nahaja približno 6 km zračne linije gorvodno od jezovne zgradbe HE Blanca. Lokacija je dostopna iz zahodne smeri preko Savske ceste (JP 594311).

Po podatkih iz geodetskega načrta št.G88-10/2022 z dne 3.10.2022, izdelal Geotel, d. o. o., Sevnica zajema območje, kjer je predvidena umestitev načrtovanih ureditev zemljišča oz. dele zemljišč z naslednjimi parcelnimi številkami:

Parcelna številka	Katastrska občina
259/2	Sevnica (1379)
259/3	Sevnica (1379)
259/4	Sevnica (1379)
259/5	Sevnica (1379)
259/6	Sevnica (1379)
259/7	Sevnica (1379)
262/1	Sevnica (1379)
del 264/1	Sevnica (1379)
del 264/2	Sevnica (1379)
266/1	Sevnica (1379)
266/2	Sevnica (1379)
266/3	Sevnica (1379)
266/4	Sevnica (1379)
del 270/4	Sevnica (1379)
del 273/6	Sevnica (1379)
del 273/15	Sevnica (1379)
del 1494/2	Sevnica (1379)
del 1520/113	Sevnica (1379)
del 1520/114	Sevnica (1379)
del 1521/28	Sevnica (1379)

Območje OPPN je velikosti 59,65 ara.

Območje posega v DLN, glede na trenutno stanje zemljiškega katastra, je razvidno iz Priloge 1 tega gradiva. Zemljiški kataster in območje posega so priloženi tudi v shp obliki.

Po podatkih iz geodetskega načrta št.G88-10/2022 z dne 3.10.2022, izdelal Geotel, d. o. o., Sevnica zajema **presečno območje** med mejo OPPN SŠ Sevnica in mejo DLN za HE Blanca zemljišča oz. dele zemljišč z naslednjimi parcelnimi številkami:

Parcelna številka	Katastrska občina
259/2	Sevnica (1379)
259/3	Sevnica (1379)
259/4	Sevnica (1379)
259/5	Sevnica (1379)
259/6	Sevnica (1379)
259/7	Sevnica (1379)
262/1	Sevnica (1379)
del 264/1	Sevnica (1379)
del 264/2	Sevnica (1379)

266/1	Sevnica (1379)
del 266/3	Sevnica (1379)
270/4	Sevnica (1379)
del 273/6	Sevnica (1379)
del 273/15	Sevnica (1379)
del 1520/113	Sevnica (1379)
del 1520/114	Sevnica (1379)
del 1521/28	Sevnica (1379)

Območje OPPN je velikosti 42,63 ara.

Presečno območje posega v DLN, glede na trenutno stanje zemljiškega katastra, je razvidno iz Priloge 1 tega gradiva. Presečno območje glede na trenutno stanje zemljiškega katastra je priloženo tudi v shp obliki.

5. OPREDELITEV OBMOČJA POSEGA V DLN ZA HE BLANCA GLEDE NA STANJE ZEMLJIŠKEGA KATASTRA V ČASU SPREJEMA DLN

Državni lokacijski načrta za hidroelektrarno Blanca je izdelan na geodetskem posnetku, izdelal Geodetski zavod Slovenije, Ljubljana, 22. september 2003 ter na DKN pridobljenem na GURS, Območna geodetska uprava Sevnica, Izpostava Sevnica, maj 2004.

Po podatkih iz zemljiškega katastra v času sprejema DLN za HE Blanca območje posega OPPN Srednja šola Sevnica zajema zemljišča oz. dele zemljišč z naslednjimi parcelnimi številkami:

Parcelna številka	Katastrska občina
259/2	Sevnica (1379)
259/3	Sevnica (1379)
259/4	Sevnica (1379)
259/5	Sevnica (1379)
259/6	Sevnica (1379)
259/7	Sevnica (1379)
262/1	Sevnica (1379)
del 264	Sevnica (1379)
266/1	Sevnica (1379)
266/2	Sevnica (1379)
266/3	Sevnica (1379)
266/4	Sevnica (1379)
del 270/2	Sevnica (1379)
del 273/3	Sevnica (1379)
del 1494/2	Sevnica (1379)
del 1520/1	Sevnica (1379)
del 1521/8	Sevnica (1379)

Območje posega v DLN, glede na stanje zemljiškega katastra v času sprejema DLN, je razvidno iz Priloge 2 tega gradiva. Podatki o zemljiškem katastru iz časa sprejema DLN in območje posega (v takratnem koordinatnem sistemu) so priloženi tudi v shp obliki.

Po podatkih iz zemljiškega katastra v času sprejema DLN za HE Blanca zajema presečno območje med mejo OPPN SŠ Sevnica in mejo DLN za HE Blanca zemljišča oz. dele zemljišč z naslednjimi parcelnimi številkami:

Parcelna številka	Katastrska občina
259/2	Sevnica (1379)
259/3	Sevnica (1379)
259/4	Sevnica (1379)
259/5	Sevnica (1379)
259/6	Sevnica (1379)
259/7	Sevnica (1379)
262/1	Sevnica (1379)
del 264	Sevnica (1379)
266/1	Sevnica (1379)
del 266/3	Sevnica (1379)
del 270/2	Sevnica (1379)
del 273/3	Sevnica (1379)
del 1520/1	Sevnica (1379)
del 1521/8	Sevnica (1379)

Presečno območje posega v DLN, glede na zemljiški kataster v času sprejema DLN za HE Blanca, je razvidno iz Priloge 1 tega gradiva. Presečno območje glede na trenutno stanje zemljiškega katastra je priloženo tudi v shp obliki.

6. LASTNIŠKO STANJE ZEMLJIŠČ ZA IZVEDBO PROJEKTA S POJASNILI GLEDE OBVEZNOSTI ZA DRŽAVNI PRORAČUN REPUBLIKE SLOVENIJE

Zemljišča s parcelnimi številkami 266/1, 266/2, 266/3 in 266/4, k.o. Sevnica, na katerih je predvidena dozidava šole, so v lasti Republike Slovenije. Upravljavec zemljišč je Šolski center Krško-Sevnica. Zemljišča s parcelnimi številkami 264/1, 264/2, 270/4, 273/6, 273/15, 1494/2, 1520/113, 1521/28 in 1520/114, k.o. Sevnica, so v lasti in upravljanju Občine Sevnica.

Zemljišča s parcelnimi številkami 259/2, 259/3, 259/4, 259/5, 259/6, 259/7 in 262/1, k.o. Sevnica, so v lasti fizičnih oseb.

Naročnik OPPN Srednja šola Sevnica je Ministrstvo za vzgojo in izobraževanje, Masarykova ulica 16, 1000 Ljubljana. Državni proračun bo bremenila sama investicija v rekonstrukcijo obstoječe stavbe šole in dozidava ter ureditev pripadajočih zunanjih športnih površin. Za realizacijo izgradnje zunanjih športnih površin bo potreben odkup in rušitev obstoječih stavb Savska cesta 1 (591) s pripadajočim gospodarskim poslopjem (592) in stavba Savska cesta 1a (593).

Navedeni posegi so del finančne konstrukcije ureditve šolskega kompleksa katerih nosilec je Ministrstvo za vzgojo in izobraževanje.

Druge finančne posledice za državni proračun RS niso predvidene.

Tabela zemljišč (trenutno stanje DKN), njihovi lastniki in upravljavci:

Št.	Parc. št.	k.o.	Lastnik	Upravljavec	Vzdrževalec
1	259/2	Sevnica (1379)	Fizična oseba	Ni določen	Ni določen
2	259/3	Sevnica (1379)	Fizična oseba	Ni določen	Ni določen
3	259/4	Sevnica (1379)	Fizična oseba	Ni določen	Ni določen
4	259/5	Sevnica (1379)	Fizična oseba	Ni določen	Ni določen
5	259/6	Sevnica (1379)	Fizična oseba	Ni določen	Ni določen
6	259/7	Sevnica (1379)	Fizična oseba	Ni določen	Ni določen
7	262/1	Sevnica (1379)	Fizična oseba	Ni določen	Ni določen
8	del 264/1	Sevnica (1379)	Občina Sevnica, Glavni trg 19a, 8290 Sevnica	Ni določen	Ni določen
9	del 264/2	Sevnica (1379)	Občina Sevnica, Glavni trg 19a, 8290 Sevnica	Ni določen	Ni določen
10	266/1	Sevnica (1379)	Republika Slovenija, Gregorčičeva 20, 1000 Ljubljana	Šolski center Krško-Sevnica, Cesta krških žrtev 131, 8270 Krško	Ni določen
11	266/2	Sevnica (1379)	Republika Slovenija, Gregorčičeva 20, 1000 Ljubljana	Šolski center Krško-Sevnica, Cesta krških žrtev 131, 8270 Krško	Ni določen
12	266/3	Sevnica (1379)	Republika Slovenija, Gregorčičeva 20, 1000 Ljubljana	Šolski center Krško-Sevnica, Cesta krških žrtev 131, 8270 Krško	Ni določen
13	266/4	Sevnica (1379)	Republika Slovenija, Gregorčičeva 20, 1000 Ljubljana	Šolski center Krško-Sevnica, Cesta krških žrtev 131, 8270 Krško	Ni določen
14	del 270/4	Sevnica (1379)	Občina Sevnica, Glavni trg 19a, 8290 Sevnica	Občina Sevnica, Glavni trg 19a, 8290 Sevnica	Ni določen
				Šolski center Krško-Sevnica, Cesta krških žrtev 131, 8270 Krško	

15	del 273/6	Sevnica (1379)	Občina Sevnica, Glavni trg 19a, 8290 Sevnica	Občina Sevnica, Glavni trg 19a, 8290 Sevnica	Ni določen
16	del 273/15	Sevnica (1379)	Občina Sevnica, Glavni trg 19a, 8290 Sevnica	Občina Sevnica, Glavni trg 19a, 8290 Sevnica	Ni določen
17	del 1494/2	Sevnica (1379)	Javno dobro	Občina Sevnica, Glavni trg 19a, 8290 Sevnica	Ni določen
18	del 1520/113	Sevnica (1379)	Občina Sevnica, Glavni trg 19a, 8290 Sevnica	Občina Sevnica, Glavni trg 19a, 8290 Sevnica	Ni določen
19	del 1520/114	Sevnica (1379)	Občina Sevnica, Glavni trg 19a, 8290 Sevnica	Občina Sevnica, Glavni trg 19a, 8290 Sevnica	Ni določen
20	del 1521/28	Sevnica (1379)	Občina Sevnica, Glavni trg 19a, 8290 Sevnica	Občina Sevnica, Glavni trg 19a, 8290 Sevnica	Ni določen

7. PRILOGE

- priloga 1: Prikaz območja posega v DLN za HE Blanca glede na trenutno stanje zemljiškega katastra (M 1:500);
- priloga 2: Prikaz območja posega v DLN za HE Blanca glede na stanje zemljiškega katastra v času sprejema DLN (M 1:500);
- priloga 3: shp podatki;
 - območje posega v DLN,
 - trenutno stanje zemljiškega katastra,
 - zemljiški kataster iz časa sprejema DLN,
 - presečno območje.